

# Экскурсия как форма организации обучения детей дошкольного возраста

Лемеш Елена Владимировна,  
методист учебно-методического отдела  
дошкольного и начального образования  
ГУО «Минский областной институт развития образования»

**Экскурсии** - особый вид занятий, которые дают возможность в естественной обстановке знакомить детей с природными, культурными объектами, с деятельностью взрослых.



	Во второй младшей группе экскурсии проводятся внутри дошкольного учреждения, участка.



	Начиная со средней группы экскурсии проводятся за пределами детского сада.



Содержание экскурсий определено программой, по которой работает учреждение дошкольного образования.



Важно учитывать краеведческий принцип и принцип сезонности при разработке плана и содержания экскурсий.



**В выборе экскурсионных маршрутов важную роль играет:**

- непосредственное окружение учреждения образования,
- наличие достопримечательностей, культурных объектов (библиотека, театр, концертный зал, музей и др.), природных ландшафтов (парк, сквер, река, канал и др.), производственных заведений (ателье, мастерские) и др.



В каждом учреждении дошкольного образования самостоятельно определяют объекты природы, труда, общественные и культурные заведения, ознакомление с которыми целесообразно осуществлять на экскурсиях



Описание маршрутов экскурсий находится в информационно-методическом кабинете учреждения дошкольного образования



## ПРИ ПЛАНИРОВАНИИ СИСТЕМЫ ЭКСКУРСИЙ НУЖНО УЧИТЫВАТЬ СЛЕДУЮЩЕЕ:

- ❑ **экскурсия должна обеспечить первоначальное яркое целостное восприятие предметов и явлений**, что диктуется особой ролью эмоционального фактора в пробуждении и развитии у детей любознательности, познавательных интересов;
- ❑ **для расширения, углубления, обобщения представлений детей о знакомом объекте или явлении проводятся повторные экскурсии.** Повторные экскурсии раскрывают перед ребенком изменения, новые качества и свойства в том объекте, явлении, который он наблюдал на предыдущей экскурсии. Целесообразно намечать повторные экскурсии на тот период, когда в наблюдаемом объекте, явлении происходят заметные и качественные сдвиги
- ❑ **постепенное усложнение программного материала должно происходить** в двух направлениях: за счет расширения круга наблюдаемых явлений и за счет последовательного углубления и обобщения знаний об одних и тех же явлениях;
- ❑ на каждой экскурсии **образовательные и воспитательные задачи следует решать в единстве**, поэтому нужно планировать объем знаний и умений; продумывать, какие чувства, отношения, нравственные качества, эстетические переживания будут активизированы.



## СТРУКТУРНЫЕ ЧАСТИ ЭКСКУРСИИ

подготовительный этап

ход экскурсии

послеэкскурсионная работа



# ПОДГОТОВИТЕЛЬНЫЙ ЭТАП ЭКСКУРСИИ

## подготовка педагога

- Педагог намечает тему экскурсии, определяет ее программное содержание, сроки проведения.
- Накануне педагог осматривает место, куда планируется повести детей, знакомится с состоянием объектов.
- Уточняет объем знаний для усвоения, формулирует примерные вопросы, продумывает содержание пояснений, подбирает фрагменты из стихотворений, пословицы и поговорки.
- Решает организационные вопросы: каким маршрутом вести детей, где их разместить для наблюдения, отдыха, игр.

## подготовка детей

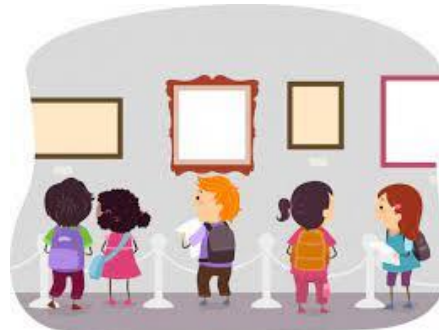
- Подготовка детей к предстоящей экскурсии необходима в силу того, что их учебная деятельность будет протекать в особых условиях, при наличии разных отвлекающих факторов. Ее результаты во многом зависят от психологической установки, которая создается у детей на подготовительном этапе экскурсии.



# ПОДГОТОВИТЕЛЬНЫЙ ЭТАП ЭКСКУРСИИ

Педагогические приемы и средства, используемые в работе с детьми на подготовительном этапе экскурсии:

- сообщение новых, интересных для детей сведений о предметах и явлениях, с которыми им предстоит встретиться на экскурсии (о маскирующей окраске животных, об электричестве, которое приводит в движение не только домашнюю технику, но и транспортные средства - троллейбус, трамвай);
- актуализация опыта детей (перед экскурсией в музей педагог интересуется, кто из детей бывал в музее, что видел, что понравилось);
- использование произведений искусства (художественная литература, репродукции картин, музыка, песни) с целью воздействия на эмоциональную сферу ребенка, так как это, в свою очередь, обостряет наблюдательность, восприятие.



# ОСНОВНОЙ ЭТАП (ХОД) ЭКСКУРСИИ



## Наблюдение – ведущий метод обучения.

- Сначала детям предоставляется возможность познакомиться с объектом в целом.
- Непосредственное восприятие можно усилить художественным словом: сам педагог или кто-то из детей читает стихотворение (отрывок).
- От целостного восприятия объекта (явления) педагог ведет детей к его анализу, что дает основу для углубленного познания.

## Вопросы – метод обучения.

Рекомендуется использовать **вопросы разных типов**:

- **нацеливающие внимание**, требующие констатации фактов (как называется, какие части, какими обладает качествами, особенностями);
- **активизирующие мышление**, требующие сравнения, сопоставления, различения, обобщения (для установления связей, отношений);
- **стимулирующие деятельность воображения**, побуждающие к творческому мышлению, к выводам, суждениям.

## Беседа – метод обучения.

На некоторых экскурсиях основным методом обучения становится беседа, например, с представителем профессии, с которой знакомят детей (работник почты, повар, продавец, библиотекарь, агроном, экскурсовод и др.). Воспитатель заранее готовит такую беседу.

## Пояснения – метод обучения.

Пояснения на экскурсии должны касаться того, что дети непосредственно воспринимают, и быть краткими, точными.



# ОСНОВНОЙ ЭТАП (ХОД) ЭКСКУРСИИ

В процессе экскурсии важно поддерживать мыслительную активность детей. С этой целью используются **приемы, стимулирующие познавательный поиск**:

- детям предлагают задать вопросы о том, что они воспринимают, что их заинтересовало, что кажется непонятным;
- вспомнить соответствующее стихотворение, поговорку, народную примету, загадку.



**В конце экскурсии подводится итог:** что узнали, увидели.

Можно предложить нескольким детям рассказать о том, что им понравилось, что было особенно интересно, о чем они расскажут дома родителям.

## ПОСЛЕЭККУРСИОННАЯ РАБОТА

Направлена на расширение, уточнение, систематизацию знаний, на упрочение чувств, отношений, зародившихся на экскурсии



**Для этого используются такие приемы:**

- оформление материалов, принесенных с экскурсии. Это могут быть шишки, желуди, камни и др.;
- обращение к художественным произведениям (книга, музыка, песни, репродукции, предметы декоративно-прикладного искусства), с помощью которых усиливаются впечатления от экскурсии, а дети побуждаются к сравнению предлагаемого с тем, что непосредственно воспринимали;
- работа в уголке книги (оформление альбомов «Наш город», «Наш парк», «Кто живет в лесу», «Как трудятся люди нашего города» и др.), в уголке природы (изготовление макетов, коллекций, гербариев);
- организация игр (режиссерских, дидактических, сюжетно-ролевых и т. п.);
- обобщающие беседы, которые проводятся по завершении блока образовательной работы по определенной тематике.

Учебно-методический отдел  
дошкольного  
и начального образования  
государственного  
учреждения образования  
«Минский областной  
институт развития  
образования»  
Тел. 8 017 393 09 64

E-mail: [moirometodist216@gmail.com](mailto:moirometodist216@gmail.com)



**Использованный источник:**

Козлова, С.А. Дошкольная педагогика: учебник для студ. сред. проф. учеб. заведений /  
С.А. Козлова, Т.А. Куликова. - 7-е изд., стер. - М.: Издательский центр «Академия», 2007. – 416 с.