

Главное управление по образованию Миноблсполкома
Управление по образованию, спорту и туризму
Смолевичского райисполкома
Государственное учреждение дополнительного образования
«Эколого-биологический центр детей и молодежи Смолевичского района»

**РЕСПУБЛИКАНСКИЙ ДИСТАНЦИОННЫЙ КОНКУРС
ЛАНДШАФТНЫХ ПРОЕКТОВ «ДИЗАЙН САДА»
НОМИНАЦИЯ «САД В ОБЪЕКТИВЕ»
АНАЛИЗ ЛАНДШАФТНОЙ ОРГАНИЗАЦИИ
ПАРКА СЕМЕЙНОГО ОТДЫХА ГОРОДА СМОЛЕВИЧИ**

Разработал: Семенов Алексей Павлович, 15 лет
Руководитель: Семенова Наталия Георгиевна,
педагог дополнительного образования
Минская область, г. Смолевичи,
ул. Советская 119, 222201
(801776) 26579

ВВЕДЕНИЕ

В современную систему озеленения жилого района города Смолевичи входят следующие элементы: районные парки; территории магистралей и улиц общегородского и районного значения (бульвары, защитные и декоративные посадки); территории общественных центров (сквер и озелененные участки отдельных общественных учреждений); территории, отделяющие жилой район от промышленных предприятий, железных дорог, а также от других жилых районов(защитное озеленение); берега водоемов, нарушенные и неудобные земли; территории школ, детских садов-яслей, общественных заведений; территории у жилых зданий, дворы-сады жилых групп.

Практическая значимость ландшафтного проектирования и многообразие декоративных свойств растений открывает неограниченные возможности в формировании облика садов, парков, скверов и других озелененных территорий города.

Смолевичи - здоровый город. Санитарно-защитная роль зеленых насаждений заключается в регулировании ветрового и теплового режима, влажности воздуха, снижении шумовой нагрузки, очищении воздушной среды от загрязнений выбросами автомобильного транспорта и промышленных предприятий и др. Многие растения обладают фитонцидными свойствами, которые способствуют обеззараживанию воздуха. Зеленые насаждения имеют не только эстетическое, но и психологическое значение. Богатство красок, аромат цветов, шелест листьев—все это в сочетании с положительным влиянием насаждений на микроклимат благотворно действует на человека, его настроение и нервную систему.



Цель проекта – исследование приемов озеленения и благоустройства на примере «Парка Семейного отдыха» города Смоленичи.

Задачи:

1. Изучение ландшафтного инструментария в проектировании территории парка.
2. Изучение ассортимента растений парка семейного отдыха.
3. Составление рекомендации по дальнейшему благоустройству парка семейного отдыха.

Гипотеза: в благоустройстве парка Семейного отдыха Смоленичи концепция комплексного использования ландшафтных средств эффективно гармонизирует территорию парка. Зеленые насаждения выполняют санитарно-защитные, инженерно-технические, эстетические архитектурно-планировочные функции. Они имеют важное значение в формировании окружающей человека среды. Таким образом, значение зеленых насаждений в формировании комфортной среды обитания человека неоспоримо велико. Новизна исследовательского проекта в том, что при выполнении проектного задания автор рассматривает комплексное использование ландшафтных средств в решении вопросов гармонизации территории парка семейного отдыха.



ОСНОВНАЯ ЧАСТЬ

Планировочная структура участка является сложным образованием и диктуется типом объекта. По своей планировочной структуре общественно-деловая территория представляет собой ярко выраженное площадное образование с расположенным на нем объектом массового притяжения. Озеленение должно определять границы участка и подчеркивать его характер. Планировочная структура выражается во взаимном расположении основных функциональных зон и системы связей между ними. Это основа города. Она определяет транспортную схему, внешний облик города и отражается в генеральном плане города.

Все населенные места, включая объекты озеленения, создаются в соответствии с разработанными проектами детальной планировки и застройки. В проект застройки населенного места входят различные материалы, в которых установлены мероприятия по выбору территории населенного места, его размещение и площадь, определен характер архитектурно-планировочного решения застройки, благоустройства, а также планомерного озеленения.



Повышение жизнестойкости растений на объектах озеленения с высокой посещаемостью, обеспечивается следующими мероприятиями:

1. Организацией направленного движения посетителей.
2. Ограждением стволов деревьев специальными «станками».
3. Выделением специальных технических полос, свободных от растительности, для складирования снега, что позволит снизить влияние хлоридов на растения.
4. Использованием ассортимента растений, устойчивого сильному уплотнению почвы.
5. Поднятием «растительного уровня» над пешеходным уровнем в местах интенсивной посещаемости (контейнерное озеленение, приподнятое озеленение).



6. Размещением деревьев в полосах шириной не менее 2,5–3
однорядной посадки и 5–7 м для двухрядной.

7. Соблюдением интенсивной агротехники ухода за
насаждениями с учетом специфики городской среды.

8. При подборе ассортимента декоративных растений следует
учитывать их санитарно-гигиенические, декоративные качества,
величину и форму.



9. Отдельно стоящие высокие виды деревьев чередуются с низкими шаровидными формами.

10. Высота деревьев должна быть пропорционально общей площади парка.



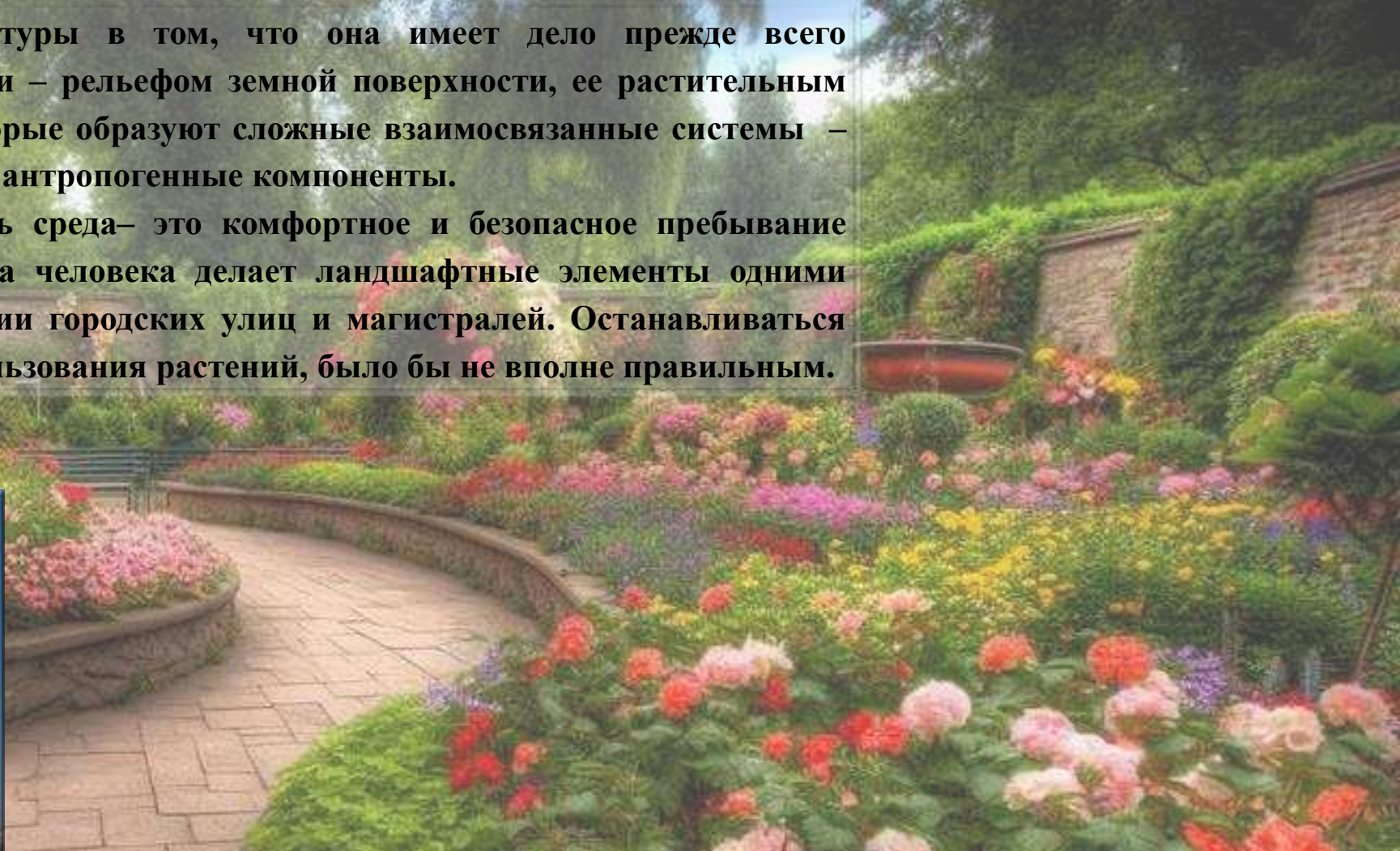
11. Важным фактором при подборе ассортимента растений для озеленения парков и улиц является их устойчивость к засолению почв и выбросам загрязняющих веществ.

12. Ассортимент деревьев, кустарников, декоративных травянистых растений для озеленения парка разрабатывается в соответствии с местными природно-климатическими условиями, а также устойчивостью растений к неблагоприятным условиям городской среды.



Специфика ландшафтной архитектуры в том, что она имеет дело прежде всего с природными материалами и объектами – рельефом земной поверхности, ее растительным покровом, водоемами и водотоками, которые образуют сложные взаимосвязанные системы – ландшафты, включающие в себя также и антропогенные компоненты.

Основное, что должна обеспечивать среда– это комфортное и безопасное пребывание на ней человека. Ориентированность на человека делает ландшафтные элементы одними из самых значимых средств гармонизации городских улиц и магистралей. Останавливаться только на вопросах озеленения, т. е. использования растений, было бы не вполне правильным.



В общем виде задачи ландшафтной архитектуры можно сформулировать следующим образом:

- функционально-пространственная организация среды жизнедеятельности человека под открытым небом;**
- преобразование ландшафтов при охране их природной особенностей;**
- эстетика детального внешнего благоустройства.**

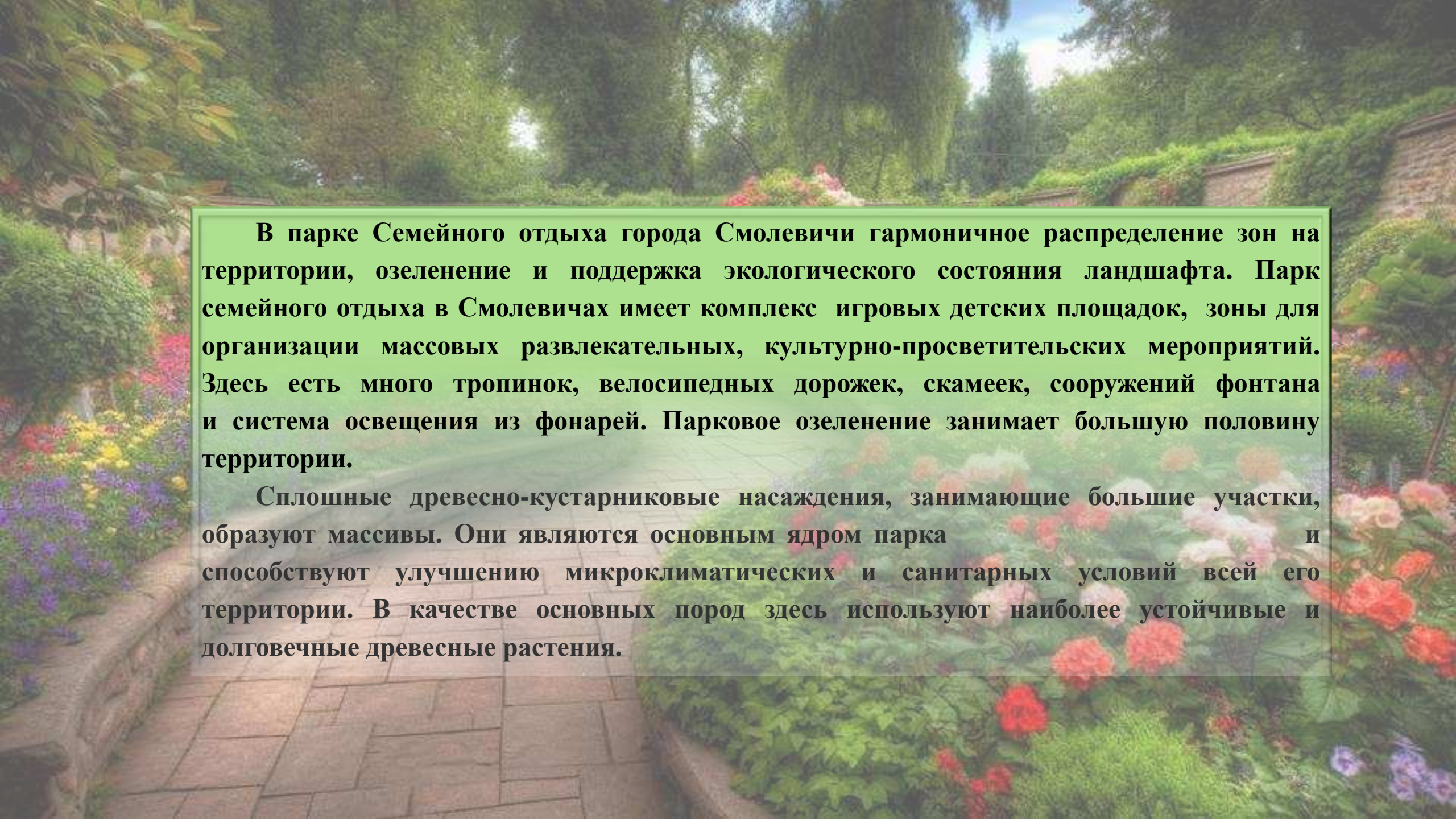
Система озеленения – совокупность существующих и вновь создаваемых внутригородских и загородных озелененных открытых пространств в их архитектурно-планировочном и композиционном единстве, обеспечивающих социально-функциональные потребности населения.

Таким образом, при создании систем озеленения в населенных пунктах рассматриваются группы задач: градостроительные, оздоровительные, рекреационные, эстетические.



ЗАКЛЮЧЕНИЕ

На сегодняшний день достаточной острой проблемой является сохранение и оздоровление среды, окружающей человека в условиях современного мегаполиса. Озеленение городских территорий оказывает благоприятное влияние, как на физическое, так и на психическое состояние здоровья человека. В период интенсивного роста города, повышения ритма городской жизни и развития городского транспорта требуется все большее оснащение улиц, дворов и парков зелеными насаждениями. Проблема недостатка зелени особо остро касается крупных городов, районов, где сконцентрированы фабрики и заводы или тех, которые плотно застроены. Зеленые насаждения способствуют улучшению микроклимата. Недостаток растительности составляет не только эстетическую проблему, когда весь город превращается в однообразную серую массу, но и проблему экологическую, когда малое количество зеленых насаждений самым негативным образом отражается на местном микроклимате и уровне экологии.

A scenic view of a park path. In the foreground, a stone wall runs along the left side of a paved path. To the right of the path, there are vibrant flower beds with red, pink, and purple blooms. The background is filled with lush green trees and foliage, creating a dense and beautiful landscape. The overall atmosphere is peaceful and well-maintained.

В парке Семейного отдыха города Смолевичи гармоничное распределение зон на территории, озеленение и поддержка экологического состояния ландшафта. Парк семейного отдыха в Смолевичах имеет комплекс игровых детских площадок, зоны для организации массовых развлекательных, культурно-просветительских мероприятий. Здесь есть много тропинок, велосипедных дорожек, скамеек, сооружений фонтана и система освещения из фонарей. Парковое озеленение занимает большую половину территории.

Сплошные древесно-кустарниковые насаждения, занимающие большие участки, образуют массивы. Они являются основным ядром парка и способствуют улучшению микроклиматических и санитарных условий всей его территории. В качестве основных пород здесь используют наиболее устойчивые и долговечные древесные растения.

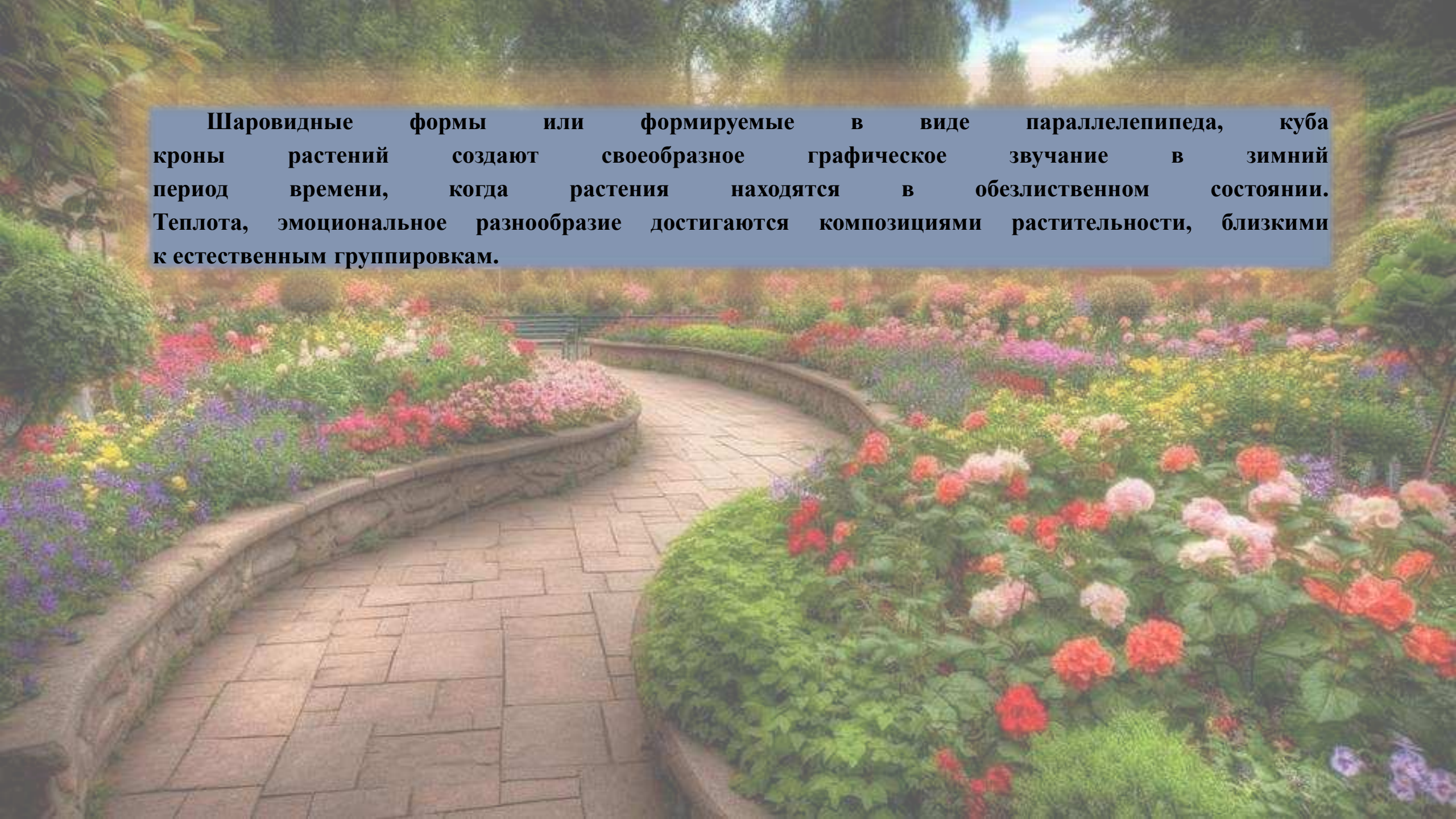
Гипотеза нашего исследования подтвердилась, в современном благоустройстве городского парка Семейного отдыха Смолевичи работает концепция комплексного благоустройства городской территории.



С помощью различных форм растений созданы художественные композиции в соответствии с поставленными задачами. При озеленении территорий вблизи архитектурных ансамблей, используют формы растений, создающие соответствующее настроение: колонновидные формы гармонируют с архитектурой общественных зданий, конусовидные – придают участку торжественность, шаровые формы эффектно дополняют композиции.



Шаровидные формы или формируемые в виде параллелепипеда, куба кроны растений создают своеобразное графическое звучание в зимний период времени, когда растения находятся в безлиственном состоянии. Теплота, эмоциональное разнообразие достигаются композициями растительности, близкими к естественным группировкам.



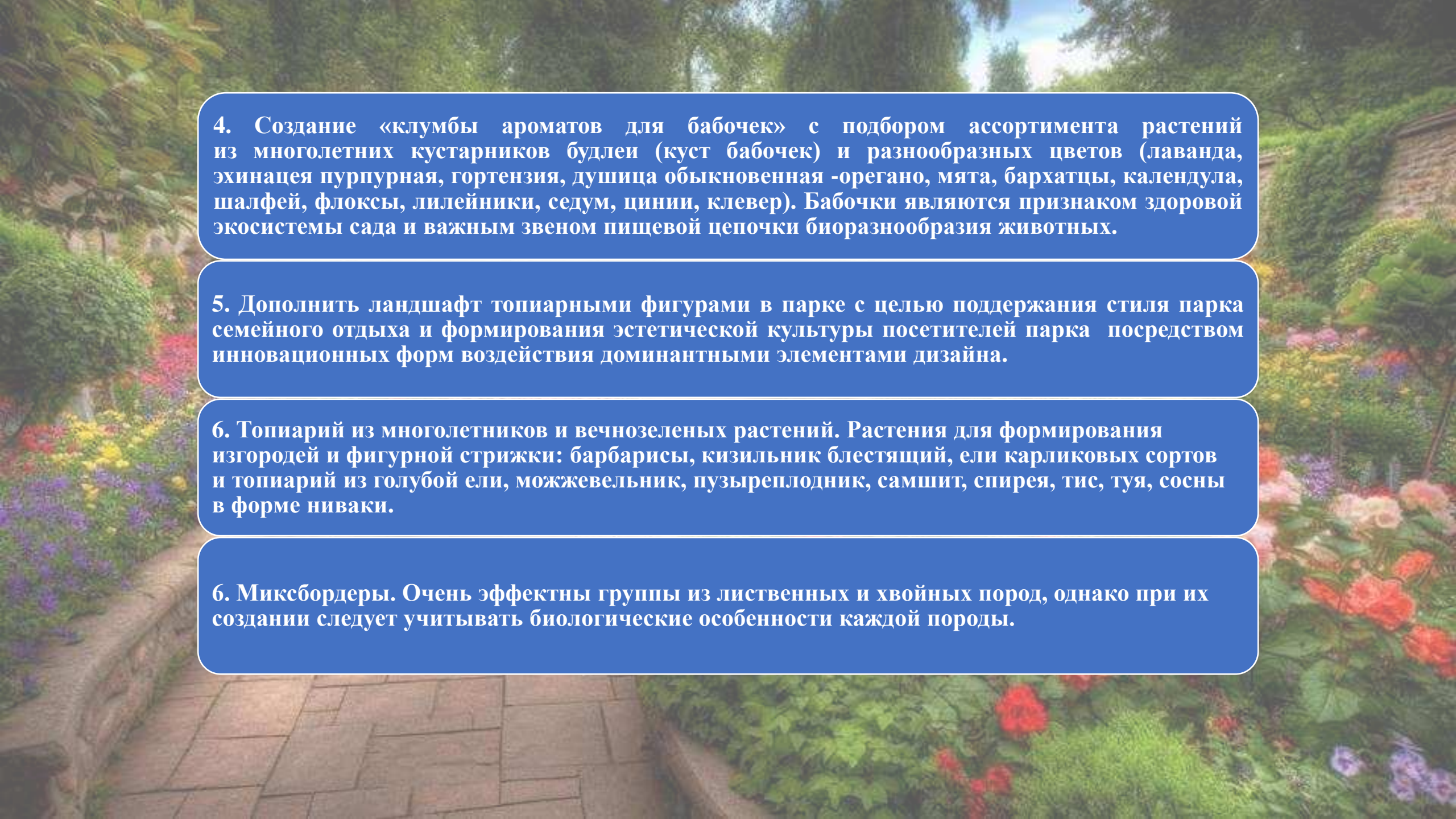
Рекомендации:

1. Ближе к дороге на границе парка озеленение многолетними кустарниками в целях создания островков безопасности.

Живые изгороди — это неширокие, рядовые, небольшой высоты насаждения деревьев и кустарников.

2. Создание клумб, альпийских горок, рокариев, цветников на территории парка. Важно не только правильно подобрать растения для клумбы, но и создать ее в определенном стиле, тогда клумба не будет выглядеть беспорядочным набором растений, эргономично и плавно соединить различные зоны парка.

3. Создание «отеля для насекомых» как способ разнообразить пейзаж парка и создание экологической альтернативы защиты зеленых насаждений парка от вредителей.

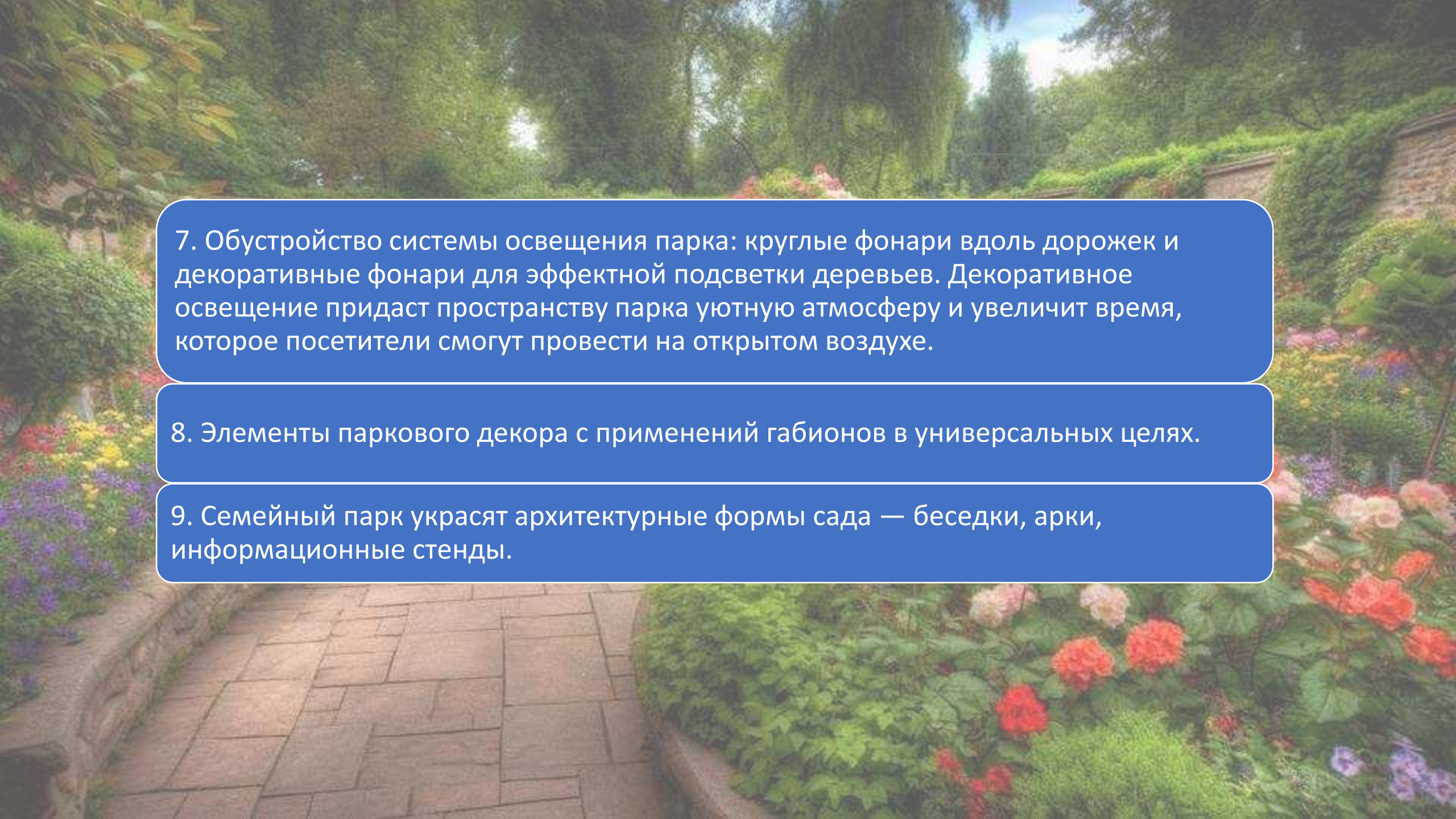


4. Создание «клумбы ароматов для бабочек» с подбором ассортимента растений из многолетних кустарников будлеи (куст бабочек) и разнообразных цветов (лаванда, эхинацея пурпурная, гортензия, душица обыкновенная -орегано, мята, бархатцы, календула, шалфей, флоксы, лилейники, седум, цинии, клевер). Бабочки являются признаком здоровой экосистемы сада и важным звеном пищевой цепочки биоразнообразия животных.

5. Дополнить ландшафт топиарными фигурами в парке с целью поддержания стиля парка семейного отдыха и формирования эстетической культуры посетителей парка посредством инновационных форм воздействия доминантными элементами дизайна.

6. Топиарий из многолетников и вечнозеленых растений. Растения для формирования изгородей и фигурной стрижки: барбарисы, кизильник блестящий, ели карликовых сортов и топиарий из голубой ели, можжевельник, пузыреплодник, самшит, спирея, тис, туя, сосны в форме ниваки.


6. Миксбордеры. Очень эффектны группы из лиственных и хвойных пород, однако при их создании следует учитывать биологические особенности каждой породы.

A lush garden scene with a stone path, colorful flowers, and dense greenery. The path is made of large, light-colored stone tiles. To the right, there are vibrant red and orange flowers, possibly hydrangeas, and purple flowers. The background is filled with tall, leafy trees and a clear blue sky.

7. Обустройство системы освещения парка: круглые фонари вдоль дорожек и декоративные фонари для эффектной подсветки деревьев. Декоративное освещение придаст пространству парка уютную атмосферу и увеличит время, которое посетители смогут провести на открытом воздухе.

8. Элементы паркового декора с применением габионов в универсальных целях.

9. Семейный парк украсят архитектурные формы сада — беседки, арки, информационные стенды.



10. Малые архитектурные формы –парковые фигуры и скульптуры из дерева и иных материалов.

11. Видеонаблюдение в целях повышения безопасности зоны отдыха в парке.

12. Креативный вариант «территория чтения»: бокс «библиотека под открытым небом» или «литературная скамейка».

13. Газоны. Декоративный вид травяного покрытия является связующим элементом для остальных частей сада (деревьев, камней, коряг), спортивный газон идеален для детских игр и физических упражнений, а рулонная трава — настоящий рай для любителей полежать с книгой на свежем воздухе. На больших участках парков сеют три-пять видов многолетних злаков.

14. Парку семейного отдыха нужен символ семьи. Можно порекомендовать один из входов парка декорировать двумя металлическими яблонями, разместив их с напутствием поколению «Желаем счастья и добра» и «Желаем любви и взаимопонимания».

Спасибо за внимание!



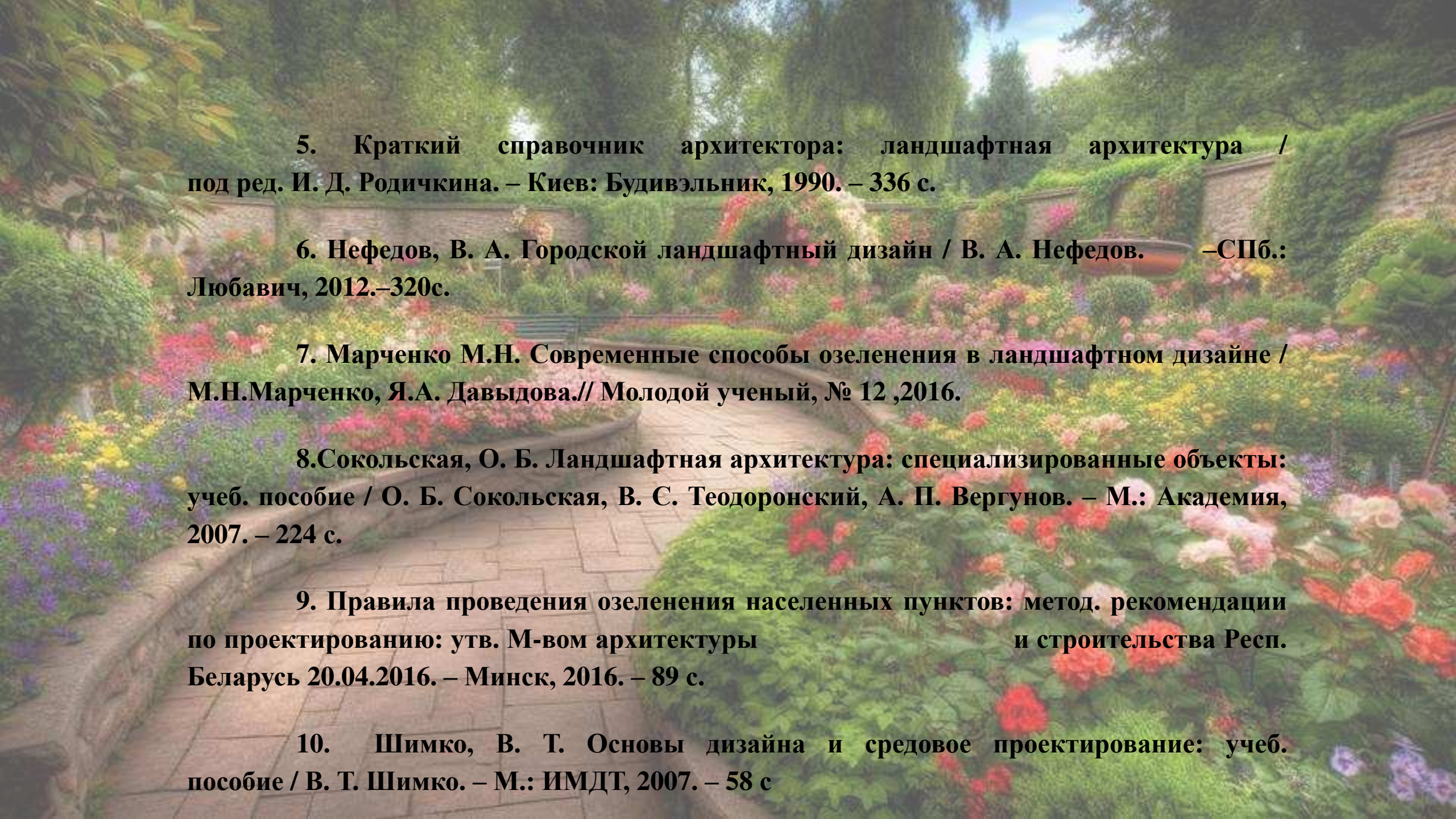
БИБЛИОГРАФИЧЕСКИЙ СПИСОК

1. Альбом типовых решений эстетического оформления и благоустройства территорий различных типов населенных пунктов / сост.: И. Н. Карасик, А. И. Матусевич. – Минск: Минсктиппроект, 2003.

2. Глазычев, В. Л. Город без границ / В. Л. Глазычев. – М.: Территория будущего, 2011. – 400 с.

3. Гостев, В. Ф. Проектирование садов и парков: учебник / В. Ф. Гостев, Н. Н. Юскевич. – М.: Стройиздат, 1991. – 340 с. 2. Об основах государственной молодежной политики [Электронный ресурс]: Закон Республики Беларусь// ЭТАЛОН. Законодательство Республики Беларусь/ Нац. Центр правовой информ. Респ. Беларусь. – Минск, 2024.

4 Искусство архитектурно-ландшафтного дизайна / под общ. ред. Г. А. Потаева. – Ростов н/Д: Феникс, 2008. – 217 с.

A vibrant garden scene with a stone path, colorful flowers, and greenery. The path leads through a lush garden filled with various flowers, including red and yellow blooms. The background shows a stone wall and more greenery under a bright sky.

5. Краткий справочник архитектора: ландшафтная архитектура / под ред. И. Д. Родичкина. – Киев: Будивэльник, 1990. – 336 с.

6. Нефедов, В. А. Городской ландшафтный дизайн / В. А. Нефедов. –СПб.: Любавич, 2012.–320с.

7. Марченко М.Н. Современные способы озеленения в ландшафтном дизайне / М.Н.Марченко, Я.А. Давыдова.// Молодой ученый, № 12 ,2016.

8.Сокольская, О. Б. Ландшафтная архитектура: специализированные объекты: учеб. пособие / О. Б. Сокольская, В. С. Теодоронский, А. П. Вергунов. – М.: Академия, 2007. – 224 с.

9. Правила проведения озеленения населенных пунктов: метод. рекомендации по проектированию: утв. М-вом архитектуры и строительства Респ. Беларусь 20.04.2016. – Минск, 2016. – 89 с.

10. Шимко, В. Т. Основы дизайна и средовое проектирование: учеб. пособие / В. Т. Шимко. – М.: ИМДТ, 2007. – 58 с

ПРИЛОЖЕНИЕ

Вид Семейного парка с высоты птичьего полёта

